

Compte-rendu du Comité de Pilotage du ROM – 23/01/2025

Présents : Virginie Tsilibaris (Chargée de mission ROM – PRZHT/cf-UICN), Haizea Jimenez (Responsable programme Outre-mer, cf- UICN), Gaëlle Vandersarren (Coordinatrice Pôle-Relais Zones Humides Tropicales, cf-UICN), Elena Gorkachova (Chargée de mission Biodiversité Pacifique, cf-UICN), Mélanie Herteman (Écologue, Nature et Développement, Martinique), Julien Chalifour (Directeur Adjoint-Responsable scientifique de l'Association de gestion de la Réserve Naturelle de Saint-Martin), Clément Bonnardel (Chef de projet Recorea , Réserve Naturelle de Saint-Martin), Guillaume Ramade (Garde technicien, Agence Territoriale de l'Environnement de Saint-Barthélemy), Amaury Durban (Animateur de l'Association Hô-üt, Nouvelle-Calédonie), Julie Pagot (Chargé de mission Biodiversité, Service Territorial de l'Environnement, Wallis)

Situation à Mayotte après le cyclone Chido

- Groupes de travail créés par la DEAL : Coordination des actions post-cycloniques, notamment pour le comité mangrove de Mayotte qui pilote le GT zones humides et mangrove. Le ROM y est impliqué grâce à la participation de Manrifa Moustoifa Ali (Chargé de mission biodiversité Océan Indien du cf-UICN et référent ROM).
- Dégâts constatés :
 - Un tiers des mangroves endommagées.
 - Zones les plus touchées : arrières-mangroves et fronts externes.
- Actions prioritaires :
 1. Diagnostic approfondi avec le protocole MANRAM (adapté à la situation post-cyclonique).
 2. Lutte renforcée contre les espèces exotiques envahissantes (EEE) et les déchets.
 3. Sensibilisation et mobilisation des acteurs locaux et du grand public.
 4. Surveillance accrue via l'application mobile ROM pour géolocaliser les perturbations.



Front externe à *Sonneratia alba*



Arrière-mangrove à *Erythrina fusca*

Organisation et missions du ROM

- Créé sous l'impulsion de l'Ifreco, piloté par le cf-UICN via le programme Outre-mer, et coordonné depuis la Guadeloupe par le Pôle Relais Zones Humides Tropicales (PRZHT).
- Missions : Soutenir tous les efforts de conservation des mangroves dans tous les Outre-mer en apportant un appui et des outils à l'ensemble des acteurs concernés.
- Axes stratégiques du ROM :
 - Développement d'outils de surveillance et d'alerte au niveau national.
 - Promotion des bonnes pratiques et échanges d'expertises.
 - Sensibilisation et éducation à la préservation des mangroves.

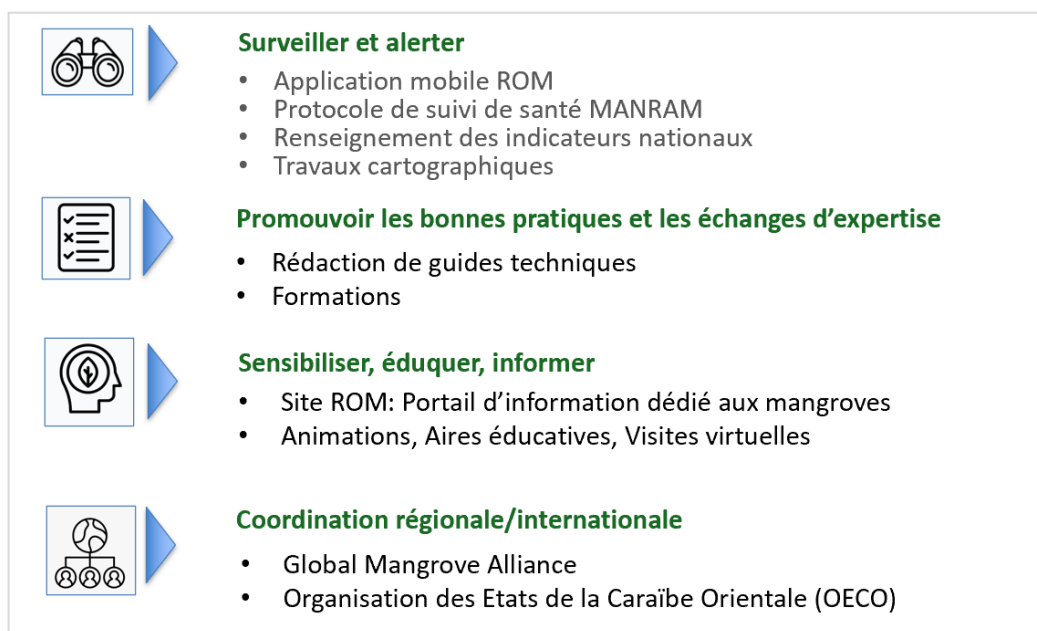
- Coordination avec les acteurs régionaux et internationaux.



Rôle des référents ROM

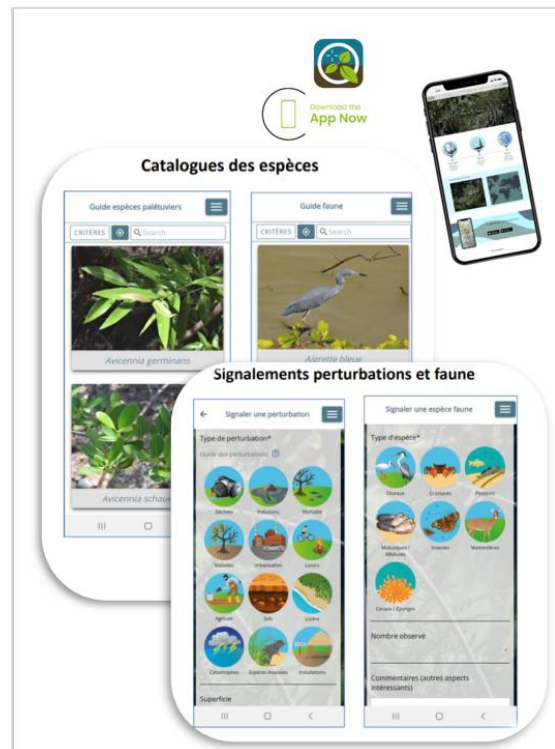
- Rôle attendu : Relais entre les acteurs locaux et le ROM et appui aux actions du ROM.
- Selon les besoins des différents territoires, désignation de référents supplémentaires pour mieux représenter les profils : scientifiques, gestionnaires, éducatifs.
- Du fait d'une présence du ROM plus importante dans les Antilles, il est important de consolider les liens dans les autres territoires également, avec l'appui des référents et de l'équipe des différentes antennes du cf-UICN.

Action et outils du ROM



1. Application mobile ROM :

- Fonctionnalités principales : identification des espèces de palétuviers et de faune associée, signalements des perturbations et observations de faune, signalement des palétuviers introduits en Polynésie française.
- Faible participation à ce jour, mais nouvelles perspectives d'utilisation :
 - Surveillance post-Chido des perturbations à Mayotte à l'aide l'application.
 - Réseau de surveillance communautaire (projet de l'Agence néo-Calédonienne de la Biodiversité – ANCB), bien que sa mise en place ait été suspendue depuis les émeutes survenues en Nouvelle-Calédonie.
 - Elaboration d'une mallette pédagogique autour de l'application, intégrant également d'autres outils existants.
 - Ajout d'un module pour le suivi de l'état de santé des mangroves par les gestionnaires : protocole MANRAM



Points discutés :

- La problématique principale liée à l'application réside dans le fait que les signalements ne sont pas traités et que les données recueillies restent inexploitées, ce qui décourage les utilisateurs à continuer de l'utiliser.
- Les gestionnaires sont généralement informés des perturbations dans les zones qu'ils supervisent, et n'ont donc pas nécessairement besoin d'un outil supplémentaire pour les signaler.
- Pour encourager une plus grande utilisation de l'application, il serait nécessaire de compléter les catalogues des espèces, notamment pour certains taxons comme les crabes.

2. Protocole MANRAM :

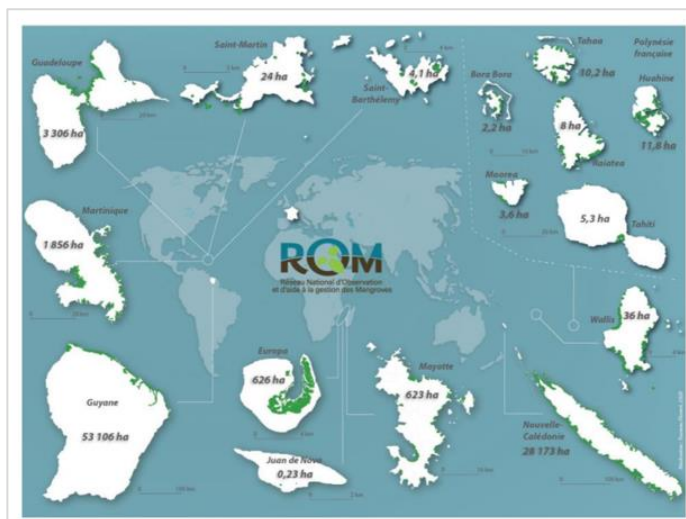
- Conçu par le GIE MAREX et le laboratoire LAGAM dans le cadre du projet Merci-Cor de l'IFRECOR, MANRAM est basé sur une méthode d'évaluation rapide (Rapid Assessment Method - RAM) permettant de générer un score d'état écologique des mangroves dans les zones analysées.
- Objectif général : adapter le protocole MANRAM dans un objectif de gestion en proposant aux gestionnaires un outil de suivi simple, peu coûteux et standardisé.
- Objectifs à court terme : Adapter et réviser les indicateurs pour chaque territoire pour ensuite les intégrer dans l'application mobile ROM.

- Test/Révision des indicateurs selon le contexte local :
 - En cours (2024-2025): Post-doc à Mayotte encadré par l'Université de Mayotte et Créocéan ;
 - 1^{er} semestre 2025 : stage M2 en Guadeloupe encadré par le ROM ;
 - Début 2025 : à Wallis dans le cadre du projet PEBACC+ « Adaptation au changement climatique basée sur les écosystèmes du Pacifique ».

3. Cartographie CARNAMA

La cartographie nationale des mangroves (CARNAMA) a été produite en 2020 et mise à jour en 2023.

Une évolution potentielle pourrait être envisagée pour affiner cette cartographie grâce aux données des cartographies haute-définition en cours, sous réserve de faisabilité méthodologique.



4. Indicateurs surfaciques de l'ONB

- L'indicateur actuel porte sur la surface nationale des mangroves sous mesures de gestion, (50 247 ha, soit 57 %).
- À court terme : révision de cet indicateur afin d'améliorer la précision des données en affinant les critères existants. Une enquête sera réalisée auprès des gestionnaires pour définir les critères les plus pertinents.

Critères pour la définition de surfaces en gestion	<ul style="list-style-type: none"> -dotées d'un gestionnaire officiel mettant à disposition de l'aire protégée au moins un agent à temps partiel ayant des actions de terrains et/ou de police vérifiables -dotées de moyens opérationnels nécessaires à l'exercice terrain du ou des agents -dotées d'un document de gestion comprenant à minima des objectifs et mesures de gestion à mettre en œuvre.
--	---

- À plus long terme : de nouveaux indicateurs pourraient être proposés tels que la surface en cours de restauration et le nombre de projets associés, un indicateur de l'état de santé des mangroves (basé sur les résultats des projets DCE et MANRAM), ainsi que l'évolution des surfaces (surfaces perdues et gagnées - à partir des données issues de MangMap IRD).

Points discutés :

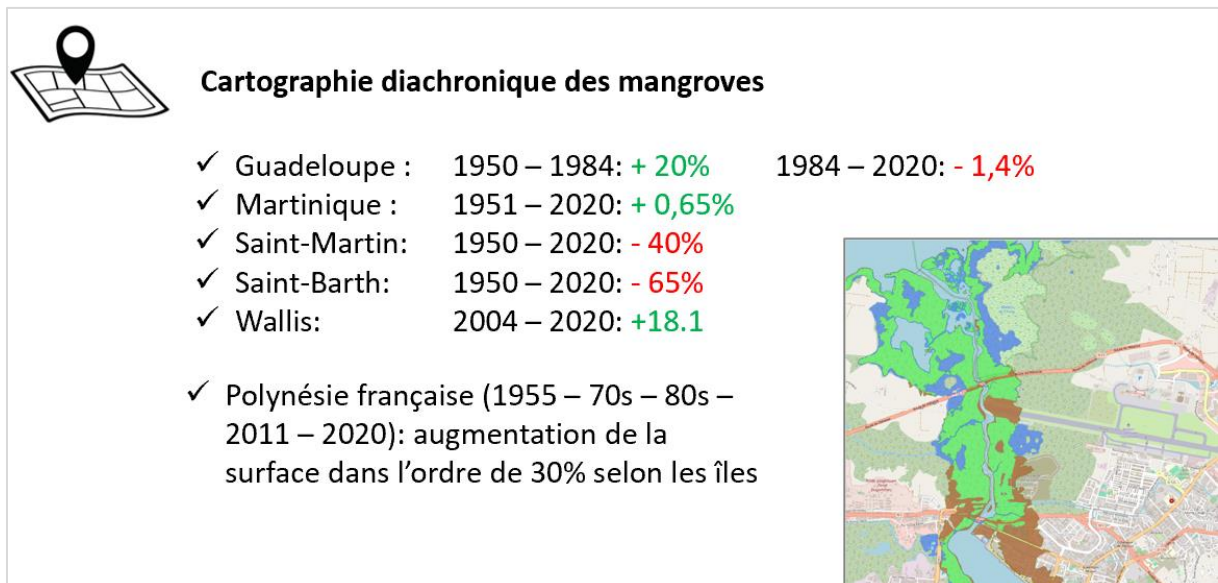
- Il serait pertinent de développer un indicateur concernant la propriété foncière des mangroves, afin d'obtenir des données précises sur la surface de mangroves qui peuvent être effectivement gérées.
- Une vigilance particulière est nécessaire concernant les surfaces perdues et gagnées, car ces chiffres ne sont pas nécessairement des indicateurs fiables du bon fonctionnement écologique des mangroves.

5. Bonnes pratiques sur la restauration

- Objectif du projet : Compléter le guide du PRZHT avec des « fiches actions » de restauration des mangroves fournissant des conseils pratico-pratiques adaptés au contexte local de chaque territoire. Ces fiches seront produites avec le support du FFEM.
- Une enquête va être menée auprès des acteurs pour définir les besoins sur le contenu.
- Dans la continuité de l'élaboration des fiches, le ROM prévoit de proposer des formations et/ou de concevoir des tutoriels.

6. Appui du ROM sur les projets du programme Ecosystème du cf-UICN

- Listes rouges des mangroves : Travaux en cours sur les mangroves des Antilles (finalisation de la phase d'état des lieux des connaissances et des données mobilisables), début des travaux sur les mangroves du Pacifique.
- Cartographie diachronique des mangroves : Analyse de l'évolution des surfaces depuis les années 1950, élargie à de nouveaux territoires et à des dates intermédiaires :



7. Refonte du site web du ROM

- Objectif : évolution en un portail national d'information sur les mangroves.
- Un annuaire des acteurs, des projets et des compétences est en cours d'élaboration et sera disponible sur le site du ROM fin février – début mars. Sa mise à jour se fera de manière annuelle.

8. Sensibilisation (gestion par A.Lollia, responsable des activités pédagogiques PRZHT)

Des outils pédagogiques sont développés (jeux, carnets, livrets...) et des animations sont régulièrement organisées. Des visites virtuelles ont également été développées et qui sont disponibles sur le site du PRZHT.

9. Coordination régionale/nationale

- Le ROM est membre de la Global Mangrove Alliance depuis 2023. Depuis, il a contribué à plusieurs actions :
 - Rédaction avec l'Association Hô-üt d'un retour d'expérience sur le sentier pédagogique de la mangrove de la tribu de Koé à Touho (Nouvelle-Calédonie) paru dans le guide de la GMA sur l'inclusion des connaissances écologiques locales dans les projets de conservation.
 - Mise à jour de la plateforme Global Mangrove Watch avec les données cartographiques de CARNAMA.
- Le ROM va également de participer au projet de restauration des mangroves dans les pays de l'Organisation des Etats de la Caraïbe Orientale (durée : 2025-2028) en s'impliquant sur les thématiques « Réseau, formations, protocoles » et « Sensibilisation ». Une organisation d'un atelier régional en Guadeloupe est également prévue, avec un focus sur les aires éducatives.

Budget

- Sources de financement :
 - Ifrecor : financement principal à 75% (120 000 €).
 - OECO (financement exceptionnel 2025-2028) : prévu à 18% (~30 000 €/an : à confirmer - convention à signer).
 - Fondation de la mer : 8% (12 000€) - financement spécifique pour l'application ROM.
 - Sources de financements supplémentaires : Le ROM va rechercher des financements via des réponses à des appels à projets pour la calibration du protocole MANRAM.

Sondage Mentimeter

Un sondage Mentimeter a été mené afin de recueillir les avis des membres du COPIL.



Avez-vous d'autres priorités ou pistes d'actions à intégrer dans le plan d'action du ROM?

2 réponses

-Mettre à jour les données d'info dans l'application - travailler sur le chemins des données de perturbations récupérées

Envoyer un stagiaire ou financer un ETP dans les structures

Auriez-vous des suggestions à partager pour renforcer et consolider la présence du ROM dans les différents territoires ?

2 réponses

Missions techniques dans les différents territoires

financement d'ETP ou stagiaire